

一之間有壁龕和擺放工藝品的錯位板架，與二之間和三之間排成一列，因此被認為也具備會議場所的功能。嘉仁皇太子出訪期間，由隨行的事務長和御醫使用此處。因為全部隔扇均裱糊雲鶴圖紋的唐紙，所以明治天皇將此處命名為「雲鶴之間」。一之間的錯位板架上方的小拉門描繪《海邊春景圖》，下方小拉門描繪《海邊秋景圖》。雖然作者和製作年代均不詳，但都展現了鶴澤派畫風。

## 關於杉戶繪



八木奇峰《花車圖》

杉戶是兩扇一組的杉木門，安裝在走廊下兩棟建築邊界處。本丸御殿內現存7組14扇杉木門，目前展示其中一部分。每棟建築的建造年代不同，建造時期從18世紀末到江戶時代末期不等。杉戶繪的作者，除了同是障壁畫的作者外，還有長澤蘆舟、鶴澤探真和五井友山。杉木門上繪有老虎、獅子等動物，鶴、龜、鳳凰等祥瑞動物以及花草鳴禽。其中，玄關走廊的大杉木門選用的是適合皇室的「花車」與「舞樂」等主題。

## 廚房和雁之間

21 雁之間東 22 雁之間西 作者：中島來章（圓山派）

這是家僕使用的房間。雁之間在遷建之際，在遠離玄關的地方與廚房建為一體，成為目前的配置。改建時，將原本在東邊房間東面牆的架子移到西邊房間的西面牆，牆面的規格也有所更改，因此障壁畫也有重新裁切裱糊的痕跡。水墨描繪的《蘆雁圖》作者是圓山派的重要畫家中島來章，據說此圖繪於1854年前。



《蘆雁圖》

## 玄關

23 取次之間 24 玄關之間 25 使者之間

從迎賓車廊進入後，可看到由玄關之間（入口大廳）和取次之間（入口緩衝空間）組成的約60平方公尺的大空間。入口大廳原本是木地板，但遷建後將走廊、取次之間和使者之間都鋪上了絨毯。1939年之後，取次之間和使者之間都恢復為原來的榻榻米地板。取次之間有一道由大原吞舟繪的《波濤鷺圖》屏風，在嘉仁皇太子出訪期間，這裡設置了一個大鐘和桌子，還有插花的大花瓶和盆景。車廊以石砌路，其屋頂正面為唐破風形式，最初以薄木板葺頂，但在1909年改為銅板葺頂。



從玄關之間看取次之間



元離宮二條城

本丸御殿



二條城的本丸是為了迎接1626年後水尾天皇的行幸對二條城擴建而成。當時的本丸御殿於1788年的一場大火中燒毀。

現在的本丸御殿是二條城在1884年成為皇室離宮後，於1894年由天皇下令，將京都御所北側桂宮家的府邸（桂宮御殿）的主體部分移建而成。像這樣大規模保留下來的江戶時代的宮家府邸僅此一處，被指定為重要文化財。明治天皇為主要的房間命名，例如「松鶴之間」，並在二樓的御座所（天皇居室）懸掛了題有「呈壽」二字的匾額。庭園也是由明治天皇下令建造，對於草木的種植有詳細指示。

從明治到大正時代，本丸御殿被用作嘉仁皇太子（後來的大正天皇）和裕仁皇太子（後來的昭和天皇）的住宿之處。室內施以西式風格的擺設，例如在榻榻米上鋪有絨毯且陳設桌椅，並與時俱進地配置了現代化設備，例如衣架型吊燈等照明器具和電話。

這是傳達了從江戶時代到現代宮廷文化風貌的貴重建築，其優雅的品味與室內裝飾的障壁畫一同傳承至今。

## 桂宮家與桂宮御殿的歷史

桂宮家是支撐天皇家的四個世襲親王家之一。應豐臣秀吉的要求，由智仁親王（1579-1629）建立八條宮家並成為第一代家主，在第九代盛仁親王（1810-11）時改宮號為桂宮。

位於京都御所北側的桂宮御殿於1849年左右重建完成，在1854年京都御所被燒毀時被作為孝明天皇的臨時皇宮，被稱為桂御所。1860年，在孝明天皇的妹妹和宮決定下嫁第十四代將軍德川家茂後，直到前往江戶前，都一直住在此地。

到了明治時代，天皇和貴族遷居至東京。第十一代淑子內親王（1829-81）作為留在京都約45家貴族的核心人物，支持著他們。1881年淑子內親王薨逝，桂宮家絕嗣。



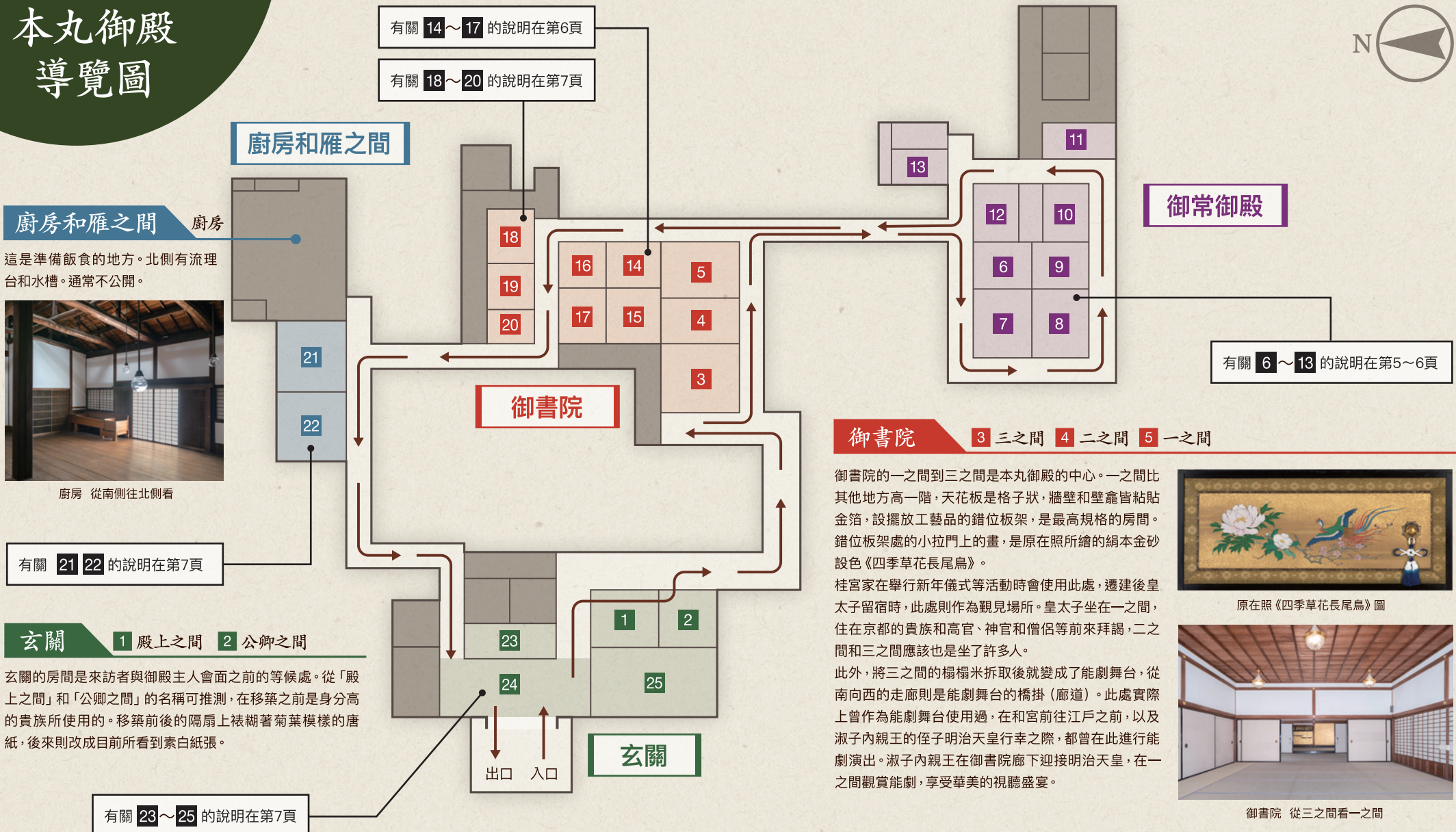
八條宮智仁親王像 宮內廳藏

## 相關年表

	二條城	桂宮御殿
1590		依照豐臣秀吉指示，由智仁親王建立八條宮家並擔任第一代家主。
1603	此城由德川幕府初代將軍家康所建。	
1605		在京都御所北側幕府所賜今出川建地修建御殿。
1626	為迎接後水尾天皇行幸而改建此城。擴大範圍建築本丸，並興建本丸御殿。	
1696		在京都御所東北側幕府所賜石藥師建地修建御殿。
1709		重建在去年被大火燒毀的石藥師御殿。
1788	本丸御殿被京都市內的一場大火燒毀。	今出川和石藥師的御殿也被市內的大火燒毀。
1795		重建石藥師御殿。
約1849左右		在今出川建地重建桂宮御殿。
1854-1855		因為京都御所發生火災，桂宮御殿成為孝明天皇的臨時住所。
1860	御書院從石藥師御殿遷至今出川建地。隨後修建玄關、御常御殿、廚房和雁之間等建築，完成桂宮御殿的修建。	孝明天皇的妹妹和宮住在桂宮御所。
1861		和宮下嫁第14代將軍家茂。
1862		孝明天皇的姐姐淑子內親王成為第11代家主。
1866	此時為了第15代將軍慶喜的臨時宮殿而修建本丸。	
1867	慶喜在二之丸御殿表明願意大政奉還。	
1868	明治天皇行幸二條城。城內設置太政官代。	
1871	二之丸御殿內設置京都府廳。	
1872		明治天皇首度行幸桂宮御殿。之後在明治10年和明治13年也曾行幸。
1881	此時慶喜的臨時宮殿已被拆除。	淑子內親王薨逝。桂宮家絕嗣。
1884	成為皇室的別墅，二條離宮。	
1894	桂宮御殿從京都御所北側遷移至二條離宮的本丸，成為現在的本丸御殿。	
1895	明治天皇行幸本丸御殿。	
1915	隨著大正天皇的登基大典，二條離宮成為宴會場所。本丸御殿為裕仁皇太子使用。	
1939	二條離宮被賜給京都市，成為元離宮二條城。	

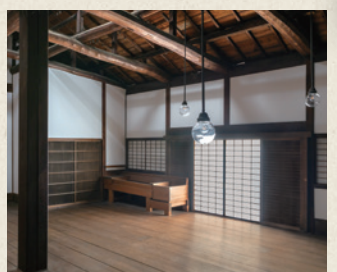


# 本丸御殿 導覽圖



## 廚房和雁之間

這是準備飯食的地方。北側有流理台和水槽。通常不公開。



廚房 從南側往北側看

有關 21 22 的說明在第7頁

## 玄關

玄關的房間是來訪者與御殿主人會面之前的等候處。從「殿上之間」和「公卿之間」的名稱可推測，在移築之前是身分高的貴族所使用的。移築前後的隔扇上裱糊著菊葉模樣的唐紙，後來則改成目前所看到素白紙張。

有關 23~25 的說明在第7頁

## 御書院

御書院的一之間到三之間是本丸御殿的中心。一之間比其他地方高一階，天花板是格子狀，牆壁和壁龕皆粘貼金箔，設擺放工藝品的錯位板架，是最高規格的房間。錯位板架處的小拉門上的畫，是原在照所繪的絹本金砂設色《四季草花長尾鳥》。



原在照《四季草花長尾鳥》圖

桂宮家在舉行新年儀式等活動時會使用此處，遷建後皇太子留宿時，此處則作為觀見場所。皇太子坐在一之間，住在京都的貴族和高官、神官和僧侶等前來拜謁，二之間和三之間應該也是坐了許多人。



御書院 從三之間看一之間

此外，將三之間的榻榻米拆卸後就變成了能劇舞台，從南向西的走廊則是能劇舞台的橋掛（廊道）。此處實際上曾作為能劇舞台使用過，在和宮前往江戶之前，以及淑子內親王的姪子明治天皇行幸之際，都曾在此進行能劇演出。淑子內親王在御書院廊下迎接明治天皇，在一之間觀賞能劇，享受華美的視聽盛宴。

## 唐紙

唐紙是一種在刻有圖紋的木板上刷上含有胡粉（貝殼粉）的顏料，再轉印到紙面的紙張。在本丸御殿中，御書院和御常御殿各處都見到唐紙裝潢。這些唐紙均為白地或青綠地，以黃土或雲母粉等顏料塗在雕版上，轉印出七寶、鶴、雲等圖紋，精緻典雅，為房間和走廊增添色彩。



## 本丸御殿障壁畫的畫家們

在本丸御殿可看到江戶時代後期活躍於京都的各流派的障壁畫。比如自室町時代傳承下來的狩野派的分支——鶴澤派和京狩野，以圓山應舉為始祖的圓山派，以及受圓山派影響的四條派、粟派，原派等諸流派。這些流派的大部分也參與了京都御所的障壁畫製作。



御常御殿 松鶴之間

這是包含御殿主人的起居室和寢室的建築。障壁畫是在1862年淑子內親王成為桂宮家家主時重新繪製的。

## 6 耕作之間 作者：中島華陽(岸派)

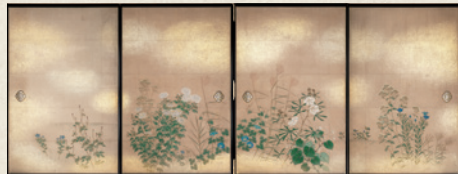
障壁畫的西側描繪了春耕浸種、南側是夏日插秧、東側為秋收風景。描繪稻米耕種和農村風貌的「耕作圖」，是為了讓當權者了解民情並告誡自己而製作的。



《四季耕作圖》

## 7 四季草花之間 作者：中島來章(圓山派)

遷建後這間房間也用作皇太子等人的餐廳。障壁畫的南側繪有蒲公英和油菜花等春季之花，以及菖蒲和日本萍蓬草等夏季之花；東側繪有芒草、蜀葵、菊花和龍膽等秋季之花；北側繪有梗稻、寒菊和水仙等冬季之花，整個房間都被四季的花朵所包圍。



《四季草花圖》

## 8 松鶴之間 作者：狩野永岳(京狩野)

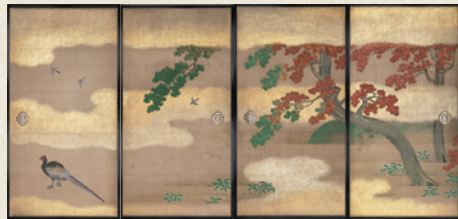
此處也被稱為「御座之間」或「御座所」，是御殿主人的起居室。「松鶴之間」為明治天皇所命名。障壁畫上以金銀砂描繪雲朵，壁龕和隔扇繪有松鶴，書架底部繪有烏龜。松、鶴、龜都是象徵長壽的圖案。作者是京狩野家的第九代家主狩野永岳，其濃密華麗的畫風繼承了狩野派的傳統。



《松鶴圖》

## 9 雉子之間 作者：長野祐親(京狩野)

此處稱為「御寢之間」，是御殿主人的寢室。明治天皇命名為「雉子之間」。房間四個角落的柱子上有懸掛蚊帳的金屬配件。房間正面和右側的障壁畫上繪有紅葉與雄綠雉、胡枝子等秋季景物；左側壁面繪有櫻花與雌綠雉、小雞等春季景物。作者長野祐親是師從狩野永岳的畫師。



《春秋花鳥圖》

## 10 御納戶

這裡被認為是照料御殿主人生活起居者等待傳喚的房間。遷建後嘉仁皇太子來訪時，被用作侍從的房間。牆壁和隔扇裱糊青綠地朽木雲紋模樣的唐紙。



御納戶

※有障壁畫的房間，在房間名稱後面標示作者名稱。

## 11 御化妝之間

這是御殿主人或身分高的女性用作更衣室使用。北側有架子和壁櫥，推測是用來放置梳妝打扮的用品。牆壁和隔扇都是用和御納戶相同的青綠地朽木雲紋模樣的唐紙。



御化妝之間

## 12 萩之間 作者：八木奇峰(四條派)

這裡被認為是近身侍侍御殿主人者所使用的房間。整個房間的障壁畫上畫著盛開的胡枝子(日本稱為萩)，營造出整潔華麗的空間。



《胡枝子圖》

## 13 御湯殿

這是御殿主人的浴室。榻榻米區為前室，略低一階的木地板向中央傾斜，可透過水道排水。推測木地板上曾放置浴槽供人沐浴。

## 御書院 四季之間

14 ~ 17

四個描繪春夏秋冬景物的房間呈田字形排列。根據春之間的錯位板架處的小拉門上所繪的供奉和歌之神的住吉神社，推測時人也玩和歌遊戲。春之間和夏之間的交界處有卍字形折組而成的欄窗。走廊和夏之間的交界處則有稀有的竹節欄窗。據說建築年代為寬政時期(1789~1801)，但大部分的障壁畫是在1863年以後製作的。

## 14 夏之間 作者：據傳為田村舉秀(圓山派)

此處描繪夏日田園風光。與春之間的隔扇中央描繪稻田和農人插秧。南側壁面描繪柳樹叢生的水邊有兩人乘舟，與冬之間的交界處畫著撿拾木柴的老人。



《夏景圖》(局部)

## 15 春之間 作者：圓山應立(圓山派)

這是四季之間的主室，備有壁龕和擺放工藝品的錯位板架。壁龕、牆壁和隔扇均有圓山應立所繪的松樹和遍布盛開山櫻的丘陵。書架的小拉門上繪的《住吉圖》和《貝圖》據說為寬政時期(1789~1801)復古大和繪派的田中納言所繪。



《春景圖》(局部)

## 16 冬之間 作者：據傳為星野蟬水(圓山派)

此處描繪深雪覆蓋的山間農村。白雪青松等樹木的青綠與水邊的湛藍相映成輝。據傳作者為星野蟬水，是圓山應立的弟子，在明治時代(1868~1912)也參與了二之丸御殿障壁畫的補色工作。



《冬景圖》(局部)

## 17 秋之間 作者：岸竹堂(岸派)

此處描繪秋日山水。四處可見變紅發黃的落葉，與春之間交界處的中央附近有鹿一雙。西側的拉門下方繪有收割完的稻田、搬運稻架和成捆稻穗的牛與人。



《秋景圖》(局部)